

1991 報平安 親戚朋友通人知

什麼是1991?

有鑒於重大災害發生時，經常有電話線路不通或壅塞，緊急報案電話亦無法透過之情形，為使救災救護資源能在亟需的地方，故建置本專線，供民眾災害時互報平安。

怎麼用?

可以透過電話(含市內電話、行動電話或公用電話)直撥「1991」。依語音操作提示，輸入約定電話，後，進入錄音留言報平安；親友也可透過電話撥「1991」，輸入「約定電話」後，即可聽到錄音留言。或運用「網路留言版」<http://www.1991.tw>即可免費留言查詢親友的留言。

什麼是約定電話?

約定電話為方便親友記憶用，事先約定好的電話號碼，以家戶電話(含區域號碼)或手機號碼為主，如為市話02-2344-xxxx，請撥022344xxxx，如為行動電話0901-216-xxxx，請撥0901216xxxx。

1991可以報案嗎?

不行!1991為一人受理專線，僅供親友互報平安使用，並未提供如119/110的急難救助功能，災情民眾如發生緊急危險需要救助，請直接撥打119/110求助。

何時用?

逢「風災、震災、水災、其他災害」經中央應變中心研判有間接必要者，適時公布於內政部消防署全球資訊網災害專區。
詳如：「中央災害應變中心作業要點」<http://www.ta.gov.tw/>

詳細使用方法請上網查詢：<http://www.1991.tw/>

緊急避難包 你帶對東西嗎?



1. 緊急避難包應放置於家中及工作場所隨時可拿到的地方
2. 避難包內的必需品，應隨時檢查更新，至少每半年一次

緊急避難包確認清單

1. 飲用水
2. 食物(餅乾、巧克力)
3. 證件影本(身份證、健保卡)
4. 若干現金
5. 急救用品(簡單內服、外用藥、OK繃)
6. 手電筒、收音機、電池
7. 禦寒衣物、內衣褲、小毛毯、輕便雨衣、暖暖包
8. 面紙、毛巾、口罩
9. 文具用品(筆記本、筆)、組棒手套
10. 瑞士刀、哨子
11. 家中有幼兒的家庭應準備：奶媽、奶瓶、紙尿褲

新北市政府消防局聯絡電話 02-895719119
廿四小時報案電話：救災救護指揮中心 119
新北市政府1999市民服務專線

地震時備受緊急避難包 避難有保障

事前防護

1. 了解居家環境避難處所。
2. 注意自宅運物結構安全。
3. 準備好「緊急避難包」。
4. 將傢俱固定，並將重物放置低處，減少懸吊擺動物品。
5. 使用L型角鋼將櫃子固定於牆面或擱柱上。



地震發生時：

災害來臨時緊急應變

1. 如在建築物室內，應立即躲在堅固的桌子下方，並雙手緊握桌腳確保遮蔽效果。
2. 如果附近沒有堅固的覆蓋物，則遠離櫥櫃、書架、電視機...等家具、家電，並盡量靠近牆角，以手臂保護頭部不受撞傷。
3. 如在室外，應立即遠離建築物，移動至空曠處所，以避免掉落物砸傷；如無法立即遠離建築物，應屈身尋找建築物的出入口，以手臂保護頭部不受撞傷。



避難逃生：

1. 地震發生後，如所在建築物受災，應立即離開建築物。
2. 逃生時應走樓梯，不可搭電梯。若剛好在電梯中，應將電梯停在最近的樓層並迅速離開。
3. 配合鄰里長疏散措施，至室外避難處所安置。

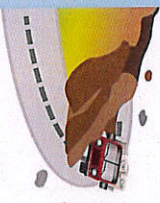
防災叮嚀

1. 若匆匆忙忙的跑出面時，可能會被屋頂的瓦塊擊中或掉下的招牌擊中。若赤腳的話，容易被路上的尖銳物品刺傷。
2. 地震後可能發生火災，應視穩定安全情況下，協助使用滅火器滅火，並通報消防單位。

嚴防山區土石流 仔細聽、注意看!!

事前防護

- 認識土石流發生前徵兆：
1. 留意附近是否有山崩或土石流發生。
 2. 有聽到山鳴聲、石頭碰撞摩擦的聲音。
 3. 溪流中有漂流的木頭。
 4. 溪流中有漂流物，但溪水突然變少、出現洩瀾狀態。



災害來臨時緊急應變

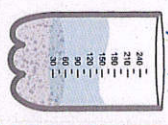
1. 儘量利用現有道路避難。
2. 向溪流兩側高地疏散。
3. 勿穿越土石流潛勢溪流。
4. 不經過危險路段或陡坡區。
5. 配合鄰里長或防災避難地圖疏散至緊急避難處所。



土石流警戒小撇步-雨量筒DIY

說明：使用寶特瓶下半部圓弧段，用小石頭或砂土填平後，於瓶身透明部份畫上刻度，每30毫米為一大刻度，當24小時累積雨量達到150毫米或上升速率超過每小時15毫米時，請居民提高警覺。

材料：寶特瓶(2公升)、小石頭、小刀、直尺(15公分)



防災叮嚀

1. 土石流發生時，緊急逃生須準備通訊設備、醫療用品、照明設備、衣物乾糧、重要證件...等物品。
2. 透過電視新聞、馬燈、土石流防災應變系統網站、土石流災情通報專線0800-246-246以及電台廣播，可得知土石流警戒發布的最新訊息。

多一份防險準備 少一份災害損失

事前防護

1. 檢查屋頂、門窗是否堅固。四周水溝要清理乾淨，使其暢通。
2. 屋外各種懸掛物、工程鷹架或棚架應立即卸下或釘牢。
3. 家中陽臺上盆栽應移到地板上，以防強風吹襲掉落傷人。

4. 至少儲存每人3日份不易損壞的食物、每人每日至少3.8公升之飲用水與衛生用水。
5. 準備蠟燭、手電筒、收音機、緊急避難包。
6. 車輛應避免停放在低窪地區、堤防外。



災害來臨時緊急應變

1. 若發生緊急事故應向「119」請求支援協助。
2. 隨時透過電視台、廣播電台、網路、166及167獲取最新颱風訊息。
3. 配合鄰里長疏散措施，至緊急避難所安置。

防災叮嚀

1. 千萬別到海堤觀浪、戲水、撿拾石頭、釣魚，以免發生意外。
2. 當颱風中心經過時，天氣可能暫時轉好，風停雨息，千萬不可離開住所，可能數十分鐘後，暴風雨會再度襲擊。
3. 如果您居住在山坡地或土石易崩落之處，應儘快離開該區域。(如果沒有其他親屬住處可居住，可以至附近收容場所)

